

Monastério de
SOBRADO DE TRIVES

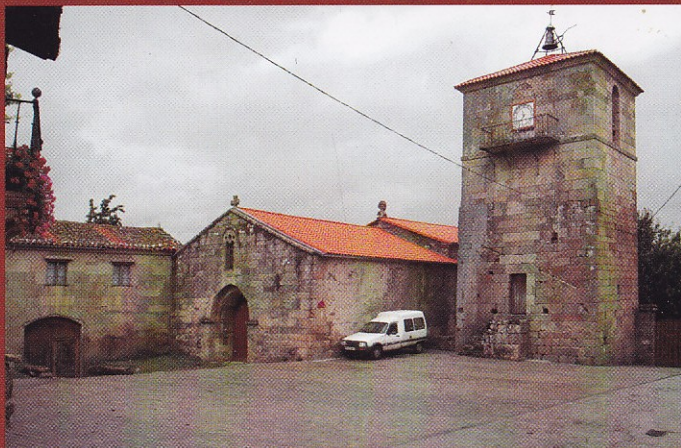
Est

stamos ante uno de los ejemplares más significativos del románico de la provincia. Su

construcción se remonta al S. XII. Al interior de la iglesia, que es una sola nave sin crucero, se accede por una singular anteiglesia cubierta y con fachada propia.

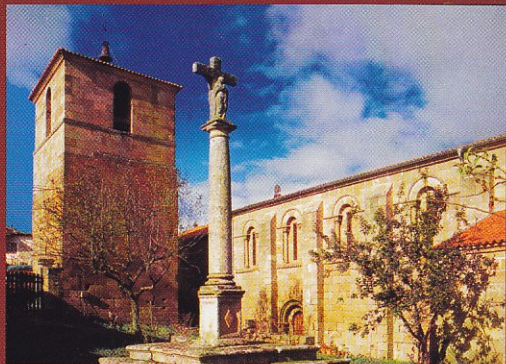
Lo primero que atraerá nuestra atención es la

portada románica, donde destacan el conjunto de capiteles y el dintel sostenido por dos figuras humanas: un músico en posición de tocar una viola y un acróbata agarrándose los pies con las manos.



De la antigua bóveda se conserva solamente la cabecera (presbiterio) ya que en año 1872 se hundió junto con el muro norte. En 1881 se restauró el muro y el tejado quedando como vemos en la actualidad.

Separando la nave del presbiterio se abre un arco triunfal de medio punto con triple arquivolta, los capiteles

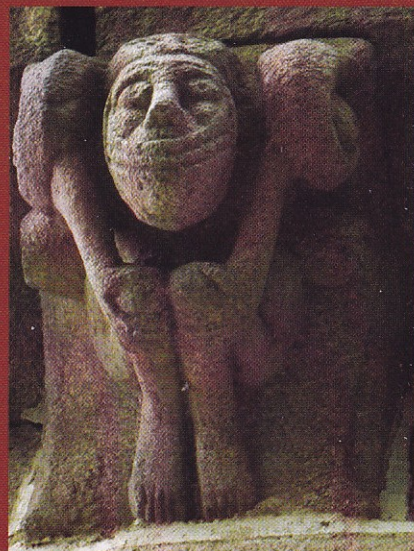


son sin duda los mejores de la iglesia por su buena ejecución y extraña iconografía.

De un estilo diferente al de la iglesia y posteriores son los altares, que pertenecen a la época del priorato. De todas las imágenes destacan por su calidad la de los cuatro santos fundadores de la orden, que se encuentran en el primer retablo a mano derecha, aunque la imagen más antigua

corresponde a la Piedad del siguiente retablo, conocido como “Capilla de Ánimas”.

Sin duda alguna el más completo es el altar mayor. Su concepción y la armonía de su conjunto le dan un relieve especial. Tiene dos cuerpos importantes además del frontal de la mesa. En el cuerpo central está representada la Transfiguración y el Sagrario expositor, que es anterior al retablo. Las imágenes de Santiago y San Martiño no pertenecen al altar ni a su conjunto. Recordemos algunas piezas importantes de las pocas que quedan: la Cruz Procesional que data de 1585, la rara pieza del Pelicano (Sagrario expositor) y las dos “pías” de piedra que son del 1700. El púlpito-confesionario que está a la izquierda es de 1850 y de esta misma época son las hermosas pinturas de la bóveda del altar mayor.



En el muro sur se abre otra puerta románica con arquivolta sobre columnas rematadas en capitales con decoración animal. Cuatro ventanas románicas, con columnas y bellos capiteles, destacan entre los contrafuertes.

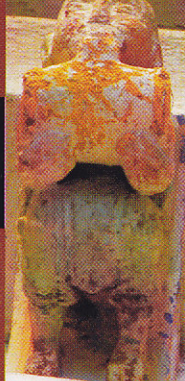
El ábside es otra pieza importante del conjunto. Al exterior, sendos contrafuertes marcan, por cada lado, el enlace de los tramos recto y semicircular, y en éste, son dos

columnas las que seccionan el tambor creando tres espacios donde se abren las ventanas de rodeado por correspondientes capiteles de variados zoomorfos. En el atrio donde estuvo el evidencian los huecos en el muro sur y en los En el centro se alza un inscripción de 1603, y una torre exenta de readaptada como

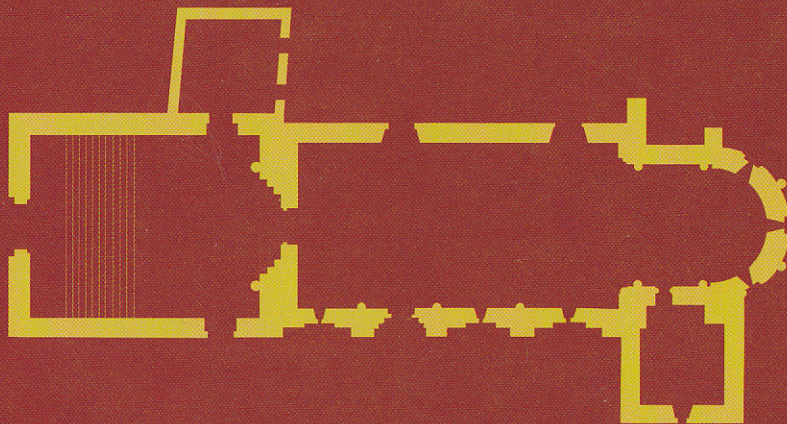


arco liso de medio punto, molduras, con sus columnas rematadas por temas vegetales y podemos reconocer claustro cubierto como tapados, que aparecen contrafuertes del mismo. crucero, según en un extremo se eleva origen defensivo campanario.





terras de Trives



Patronato de Turismo
TERRAS DE TRIVES

OFICINA DE TURISMO
Praza do Reloxo
Teléfono y Fax: 988 330010
www.turtrives.net
A POBRA DE TRIVES
OURENSE



Xunta de Galicia
CONSELLERÍA DE CULTURA,
COMUNICACIÓN SOCIAL E TURISMO
DIRECCIÓN XERAL DE TURISMO